

Super 2[⚡]Lİ

Akıllı tahta uyumludur.

TÜRKÇE

PARAGRAF

- SÖZEL MUHAKEME
- GÖRSEL OKUMA - YORUMLAMA

SORU BANKASI



İçindekiler

PARAGRAF	6
SÖZEL MUHAKEME	74
GÖRSEL OKUMA - YORUMLAMA	84
CEVAP ANAHTARI	110

PARAGRAF



1. Gazeteci:

(I) ----

Yazar:

Düzenli okumak sizi buna sevk mi ediyor, bunu bilmiyorum ama zannedersem bir arayış. Kendinizi bir saatten sonra ifade etmek istiyorsunuz. O büyüü dünyanın kapılarını siz de açmak istiyorsunuz. Bir okuyucu olarak yazarın tarafına geçmek okuyanı, sizin yazdıklarınızı okurken görmek istiyorsunuz.

(II) ----

Yazar:

Bir defa düzenli okumak bu işte en önemli eylem biçimi. Bir de işçilik, ince işçilik... Kendimi hep eksik hissedirim ben ama bir gün iyi bir şeyler yazacağıma inanarak da çalışırım. Çok emek vermeli. Güzel arkadaşlıklar kurmalı. Size bu yolda iyi nasihat veren büyüklere de ihtiyacınız var. Çok şükür şu anda hepsine sahibim. Tek eksiklik bende.

Bu diyalogda boş bırakılan yerlere aşağıdakilerden hangisi sırasıyla getirilmelidir?

- A) (I) Yazarlık serüveniniz nasıl başladı?
(II) Yazarlıkta kendinizi yeterli buluyor musunuz?
- B) (I) Sevilen bir yazar olmanızı neye bağlıyorsunuz?
(II) Yazarlıkta başarı nelere bağlıdır?
- C) (I) Sizi yazmaya sevk eden şey nedir?
(II) İyi bir yazar olmak için ihtiyacımız olan şey nedir?
- D) (I) Yazarlığı seçmeniz nasıl oldu?
(II) Ortaya koyduğunuz eserleri beğeniyor musunuz?

2. (I) Günümüzde sahnelenen Karagöz oyunu metninin büyük çoğunluğu, Osmanlı Dönemi'nde yazılmıştır. (II) Günümüz Türkçesine uyarlanmış bu metinler, o günün şartlarında insanların eğlenmesine katkıda bulunmuştur. (III) Ne var ki bu klasik metinler, gerek anlatım gerekse güldürü öğeleriyle günümüz insanına ilgi çekici gelmemektedir. (IV) Bu, büyük bir eksiklikler. (V) Bu nedenle Karagöz'ün öncelikle konularının güncelleştirilmesi gerekmektedir.

Bu parçada numaralanmış cümlelerin hangisinden itibaren düşüncenin yönü değişmiştir?

- A) II B) III C) IV D) V

3. Uzun zamandır içi gidiyordu ışıklı ayakkabılara çocuğun. Annesini köşedeki ayakkabıcıya sürükledi ama değişen bir şey olmadı. Annesi kesin konuşuyordu, ----

Bu parça,

- I. ayağındakiler eskimeden yeni bir ayakkabı almaları olanaksızdı.
II. bu yoklukta yeni bir ayakkabı almaları mümkün değildi.
III. bu sefer indirim yaptırabilirlerse istediği ayakkabıyı alacaktı.

ifadelerinden hangileriyle devam ettirilemez?

- A) Yalnız III B) I ve II
C) II ve III D) I, II ve III

4. Demokratik tutuma sahip bir ailede çocuktan beklentiler yaşıyla orantılıdır. Çocuk yaşına uygun sorumlulukları konusunda bilgilendirilir ve ona sorumluluk verilir. Karşılaşılan sorunlar birlikte çözüm aranarak çözülmeye çalışılır. Çocuk, kendi duygu ve düşüncelerini paylaşması için yöreklendirilir, ona model olunur. Ailenin bir ferdi olduğu için aile içinde alınan kararlarda çocuğa da danışılır. Anne baba, çocuğuna yol göstermeye çalışır, onun adına karar almaz, seçim özgürlüğünü çocuğuna bırakır. Böylece çocuk, davranışlarının sorumluluğunu üstlenmeye başlar.

Bu metne göre demokratik tutuma sahip ailelerde aşağıdakilerin hangisinin olması beklenmez?

- A) Alınacak kararlarda çocuğun fikri de dikkate alınır.
- B) Çocuğun kendi sorunlarını kendisi çözmesi istenir.
- C) Çocuğa yaşına uygun sorumluluklar yüklenir.
- D) Kendisiyle ilgili konularda çocuğa seçim özgürlüğü tanınır.

5. Şiir, en eski anlatım biçimlerinden biridir. Şiir, kısa dize-lerden oluşması ve ahenk yönü ile çocuk üzerinde düzyazıdan daha etkileyicidir. Şiir, çocukların algı dünyasına renk getirmesi ve onların hayal gücünü geliştirmesi bakımından oldukça önemlidir. Çocuklar, gelişimlerinin her döneminde şiire karşı olumlu tepki gösterirler; şiir dinlemekten, okumaktan ve ezberlemekten zevk alırlar. Çocukların şiirle ilişkisi önce dinlemekle başlar. Okul öncesi çağdaki çocuklar, kafiyeli ve ritimli sözlere ilgi duyduklarından, şiirlerden çok hoşlanırlar.

- Anahtar kelimeler metinde en çok üzerinde durulan, metnin yansıtmak istediği anlama en büyük ipucunu veren kelimelerdir.

Buna göre, bu metnin anahtar kelimeleri aşağıdakilerin hangisinde verilmiştir?

- A) Düzyazı, şiir
- B) Çocuk, gelişim
- C) Çocuk, şiir
- D) Şiir, ritim

6. Bilimin ve buna paralel olarak tekniğin de gelişmesiyle birlikte insanoğlu, medeniyet seviyesini bir ileri noktaya taşıyor. Aslında yaşadığı her dönemde bilim ve teknolojinin bir sınırı olmadığını, bu nedenle ilkelin aşılması gerektiğinin yeni keşifler yaptıkça bir kez daha farkına varıyor. 1899 yılında Amerika Patent Dairesi Başkanlığı yapan Charles Duell, bugünleri tahmin etseydi asla dile getirmeyeceği, artık bir klişe olan "icat edilebilecek her şeyin icat edildiği ve yeni hiçbir şeyin icat olmayacağı" düşüncesi dilden dile tebessümle dolaşırken her yeni keşifte bir kez daha çürümeye mahkûm oluyor ve bilimin sınır kabul etmediğini ispat ediyor.

Bu metnin ana düşüncesi aşağıdakilerden hangisidir?

- A) Bilim ne kadar ilerlese de dünyanın bazı yerlerinde ilkel yaşam devam edecektir.
- B) Bilim ve teknolojideki ilerlemenin sınırı yoktur.
- C) Her icat bir sonraki icadın altyapısını oluşturur.
- D) Bilim ve teknolojideki ilerlemeler yaşamımızı kolaylaştırmaktadır.

7. Yazdığı şiirlerle edebiyat yaşamına atılan Orhan Kemal, Nazım Hikmet ile tanıştıktan sonra hikâye ve roman yazmaya başlamıştır. 1954 ve 1966 yılları arasında Cibali'deki daracık sokaklardan birinde, iki katlı küçük bir evin yoksul bir odasında, ince bir daktilo sesiyle Türk edebiyatının unutulmaz öykülerini, romanlarını yazmıştır.

Bu parçadan Orhan Kemal'le ilgili aşağıdakilerden hangisine ulaşamaz?

- A) On yıldan fazla bir süre roman ve öykü yazdığı
- B) Öykü ve romanlarını daktiloyla yazdığı
- C) Roman ve öykülerini yazdığı yıllarda yoksul bir yaşamının olduğu
- D) Şiirleri beğenilmediği için roman ve hikâye yazmaya başladığı

8.

Süleymaniye Camisi 1551-1558 yılları arasında Kanuni Sultan Süleyman'ın isteği üzerine İstanbul Eminönü semtinin Süleymaniye bölgesinde Mimar Sinan tarafından inşa edilmiştir. Mimar Sinan'ın 85 yaşında yaptığı bu eser, onun kalfalık eseri olarak bilinmektedir. Süleymaniye Camisi'nin çevresinde kütüphane, hamam, medrese, imaret, dükkânlar ve hazire bulunmaktadır. Süleymaniye Camisi ile birlikte her biri Süleymaniye Külliyesi'nin birer parçasıdır.

İstanbul'dan önce Osmanlı Devleti'ne başkentlik yapan Edirne ile özdeşleşerek bu kentin simgesi hâline gelen Selimiye Camisi dünyanın gelmiş geçmiş en büyük ve dâhi mimarlarından Mimar Sinan'ın eseri. Osmanlı İmparatorluğu'nun gücünün zirvesinde olduğu yıllarda yaşayan Mimar Sinan, bu gücü âdeta mimari eserleri ile şekillendiren bir deha olup, Selimiye Camisi ile imparatorluğun kudretini yansıttığı ve Osmanlı mimarisinin zirve noktasını meydana getirdiği söylenebilir. Hatta camiyi yalnızca Osmanlı'nın değil dünya mimarlık tarihinin en gözde eserlerinden biri olarak tanımlamak abartı olmaz. Selimiye Cami'nin UNESCO Dünya Miras Listesi'nde yer alıyor olması da bu gerçeğin tüm dünyaca kabul edildiğinin kanıtı.

Bu metinlerde sözü edilen yapıların ortak özelliği aşağıdakilerden hangisidir?

- A) UNESCO Dünya Miras Listesi'nde yer almaları
- B) Kanuni Sultan Süleyman'ın isteği üzerine yapılmış olmaları
- C) Mimar Sinan'ın eseri olmaları
- D) Kütüphane, hamam, medrese vb.den oluşan külliye'nin bir parçası olmaları

9.

Artık, güneş doğmaya başladı. Biraz sonra da tıkırtılar başlar. Ah, işte küçük beyimiz de geldi! Ne güzel bir bebek! Hanımım da burada. Ne güzel her şey! Şu tahtalarımın üzerinde serili olan halı sıcacık tutuyor beni. Pencereleimdeki dantelli perdeler, hanımımın küçük beye okuduğu masal kitapları... Ne kadar da mutluyum! Hele şu kış günleri sıcacık oluyorum. Dışarı buz gibiyken ben sıcacığım.

Bu parçada konuşturulan varlık aşağıdakilerden hangisidir?

- A) Masal kitabı
- B) Kitaplık
- C) Perdeler
- D) Ev

10.

J Bugün kitaplarla olan sıkı dostluğum işte böyle başladı.

K Amcam, haftada bir elinde birkaç kitapla bize uğrar; beni ve kardeşimi çağırıp kitaplar üzerine tatlı bir sohbet başlardı.

L Sonra bize, istediğimiz kitabı alıp inceleyebileceğimizi söylerdi.

M Kitaplara olan tutkumu tam bir kitap kurdu olan amcama borçluyum.

N Biz de her kitabı tek tek inceleyip beğendiğimiz bir tanesini alır, hemen okumaya başlardık.

"J, K, L, M, N" harfleri ile belirtilen cümlelerle bir paragraf oluşturulduğunda sıralama nasıl olur?

- A) J, K, L, N, M
- B) M, L, K, N, J
- C) M, K, L, N, J
- D) L, K, N, M, J

11. Aşağıdakilerden hangisi öyküleyici bir metinden alınmamıştır?

- A) Aşağıda masmavi Van Gölü parıldıyor, yanında neye benzediği pek belli olmasa da İstanbul dedikleri büyük şehir görünüyor. Meryem de bunları seyretmeye doyamıyordu. Derken kuşun “gak” dediğini duydu Meryem, çirkin bir sesle “gak” diyordu. Ben sana nereden süt bulayım ey mübarek kuş diye geçirdi içinden. Binbir direk üstünde duran gökyüzünde ben nereden süt sağıp da sana içireyim?
- B) Su, insan vücudu için vazgeçilmezdir. Vücudumuza faydası olduğu gibi insanoğlu suyu yüzyıllar boyunca tahıllarını öğütmek ve tarlalarını sulamak için de kullanmıştır. Günümüzde ise gücünden yararlanarak elektrik üretmek için de su kullanılıyor. Su enerjisi temiz ve yenilenebilir olduğundan önemlidir.
- C) Saatler ilerledikçe parktan gelen sesler de yükselmeye başlamıştı. Olay yerinin hemen yakınında ama hiçbir şey görmeden sesleri dinlemeye başladım. Arada bir hemşireler uğruyor ve “Sakın pencereleri açmayın!” diye uyarıda bulunuyordu. Ancak dışarıdaki gazın yakıcılığı kapalı kapılar ve pencerelerden içeriye sızmaya başlamıştı bile.
- D) Yağmurlu bir sonbahar akşamı... Son kez çocukluğumun ve ilk gençliğimin geçtiği bu şehrin sokaklarını, sırtımda bavulomla geziyorum. Yürüyerek tren garına geldim, hüzünlü bir heyecan içindeydim ama hiç belli etmedim. Garın sarı ışıkları altında uykulu, solgun yüzler bekliyorlardı. Benim gibi İstanbul'a okumaya gidecek gençler, yanlarında anneleriyle son dakikalarını geçiriyorlardı. İşte o an, annelerine hiç göstermedikleri derin bir sevgi duyuyorlardı.

12. Bugünün çocukları ne kadar değişti. Ne yaparsan yap memnun olmuyorlar, hiçbir şey onları mutlu etmeye yetmiyor. Çocukluğumu düşününce bunu daha iyi anlıyorum. Çocukluğumda neredeyse hiç oyuncağım olmadı. Etrafımdaki bir dal parçasından süpürgeye kadar birçok nesneyi oyuncak yapıp onlarla oynuyor ve mutlu oluyordum. Şimdinin çocukları ise her şeyi istiyorlar. Biz anne babalar ise onların her istediğini karşılayan hizmetçiler olduk. Gel gör ki onların isteklerine bir türlü yetişemiyoruz.

Bu parçanın yazarı aşağıdakilerin hangisinden yakınmaktadır?

- A) Günümüz çocuklarının ailelerini çok üzdüğünden
- B) Günümüzde çocukların çok doyumsuz olduğundan
- C) Çocuklara mutlu bir çocukluk dönemi yaşatılmadığından
- D) Ailelerin çocuklarıyla yeterince ilgilenmediğinden

13. Bir eserin ömrünü zaman belirler. Yazıldığı dönemde çok okunan nice eserler, sonraları okunmamıştır. Hatta unutulup gitmiştir. Nice eser ise zamana karşı direnmiş, yüzyıllar sonra bile okunmuştur. Bu direnişin temelinde ise halkın anlayabileceği bir dil vardır. Zamana karşı direnen eserlerin tümünde bunu görürsünüz, ilgi çekici konuları değil.

Bu parçaya göre bir eserin kalıcı olması aşağıdakilerden hangisine bağlıdır?

- A) Yalın ve anlaşılır bir dilinin olmasına
- B) Döneminin olaylarını yansıtmasına
- C) Toplumsal sorunlara çözüm üretmesine
- D) İlgi çekici bir konusunun olmasına

1. Aşağıda bir metnin giriş, gelişme ve sonuç bölümleri karışık olarak verilmiştir. Z, Y ve V harfleriyle belirtilen paragrafları dikkatlice okuyunuz.

Z

Günler günleri kovalamış ve sonbaharın ilk rüzgârları başladığında kabak üşümeye sonra yapraklarını düşürmeye, soğuklar arttıkça da aşağıya doğru inmeye başlamış, sormuş endişeyle kavağa:

- Neler oluyor bana ağaç?
- Ölüyorsun, demiş kavak.
- Niçin?
- Benim on yılda geldiğim yere, iki ayda gelmeye çalıştığın için.

Y

Ulu bir kavak ağacının yanında bir kabak filizi boy göstermiş. Bahar ilerledikçe bitki kavak ağacına sarılarak yükselmeye başlamış. Yağmurların ve güneşin etkisiyle müthiş bir hızla büyümüş ve neredeyse kavak ağacı ile aynı boya gelmiş.

V

Bir gün dayanamayıp sormuş kavağa:

- Sen kaç ayda bu hale geldin ağaç?
- On yılda, demiş kavak.
- On yılda mı, diye gülmüş çiçeklerini sallamış kabak.
- Ben neredeyse iki ayda seninle aynı boya geldim bak!
- Doğru, demiş kavak.

Aşağıdakilerin hangisinde metnin bölümlerini ifade eden harfler “giriş, gelişme, sonuç” şeklinde sıralanmıştır?

- A) Y, Z, V B) V, Y, Z C) Z, V, Y D) Y, V, Z

2. Toplum hayatında kişiler birbirlerinden samimilik beklemeler; terbiye beklerler, nezaket beklerler, birtakım kurallara uyulmasını isterler. Düşünmediğinizi, inanmadığınızı söyleyeceksiniz demiyorum ama aklınıza geleni şöyle iyice bir tartmadan söylemeye hakkınız yoktur. Yeryüzünde bir başınıza değilsiniz; başkalarının zevkini, hatırını da gözetmeniz gerekir.

Bu metnin ana düşüncesi aşağıdakilerden hangisidir?

- A) Yeryüzünü güzelleştirmek için tüm insanların el ele vermeleri gerekir.
- B) Toplum içinde yaşayan kişilerin birbirlerine yardımcı olması gerekir.
- C) Başkalarını rahatsız etmemek, birbirine saygı göstermek toplumsal yaşamın en önemli kurallarıdır.
- D) Yapmacık davranışlardan kaçınıp, içten davranmak insan olmanın gereğidir.

3. İçten bir arkadaş, değerbilir bir dosttur. Coşkulu, paylaşımcı bir insandır. Öğretmekten, düşündürmekten, gençleri iyiye ve doğruya yönlendirmekten usanmayan bir insandır. Edindiklerini, öğrendiklerini bilgisiyle ve bilinciyle yoğurarak davranışa dönüştüren bir bilgedir. Genç kuşağa yardım elini uzatan, onları kanatlarının altına alan, her yönüyle onlara rehberlik yapan, sevecen, sıcakkanlı bir insandır.

Bu metinde sözü edilen kişi için aşağıdakilerden hangisi söylenemez?

- A) Arkadaşlarının değerini bilir.
- B) Yaşamaktan zevk alır.
- C) Yılmadan mücadele eder.
- D) Gençleri disiplinle eğitir.

1. Bir omurgaya bile sahip olmayan ahtapotların becerileri bizde bile yok. Ahtapot, nasıl bir ortamda bulunursa bulunsun, mükemmel kamuflaj yeteneği sayesinde her seferinde görünmez olmayı başarıyor. En renkli mercan kayalarına mı yoksa yosunlu yeşil sularda mı saklanmak istediğine göre çeşitli teknikleri var. Dahası, birtakım değişimler geçirip ortamın renklerine ve dokusuna uygun şekle bürünerek görünmez olması sadece bir saniye sürüyor. Bu basit bir refleks değil. Oluşması için zorlu bir süreç gerekmektedir. Bunu bir saniye gibi kısacık bir zaman aralığında başarıyor olması, çevresinden elde ettiği tüm verileri çok hızlı bir şekilde değerlendirebildiğini de göstermekte.

Bu parçada ahtapotlarla ilgili aşağıdakilerden hangisine değinilmiştir?

- A) Bulunduğu çevrenin özelliklerine göre anında değişim gösterdiğine
B) Yapısının avantajıyla hiçbir şekilde yiyecek sıkıntısı çekmediğine
C) Reflekslerinin ani oluşuyla insanlarla benzerlik gösterdiğine
D) Bulunduğu ortama göre şekil aldıktan sonra eski hâline dönmemesinin uzun sürede gerçekleştiğine

2. Anlamını bilmediğimiz, kavrayamadığımız kimi kelimelerin anlamlarını bilgisine güvendiğimiz insanlara sormayı tercih ediyoruz. Bu hem kolayımıza geliyor hem de vakit kaybetmemiş oluyoruz. Oysa ne kadar bilgili olursa olsun insanın yanılma ihtimali her zaman vardır. Bundan dolayı gerek basılı kitap olarak gerekse internet üzerinden sözlüklere sık sık başvurmalıyız. Üstelik bu sözlüklerde sadece belli maddelerin, kavramların karşılığına bakmakla kalmayız, sayfaları karıştırırken pek çok bilgi de edinmiş oluruz.

Bu parçanın genelinde hangi konudan söz edilmiştir?

- A) Sözlük kullanmanın gerekliliğinden
B) Kelime hazinemizi zenginleştirme yollarından
C) İnsanların hazır bilgilere olan ihtiyacından
D) İnsanların yeni bilgiler öğrenmek istediğinden

3 ve 4. soruları aşağıdaki metne göre cevaplayınız.

GAZETE

Rüzgâr Enerjisi

Yenilenebilir olmayan kaynakların fiyatlarındaki istikrarlı artış ve artan tüketim, insanları ucuza sunulan ve artan enerji talebini karşılayabilecek alternatif yakıtları aramaya zorladı. Mevcut alternatiflerden bir tanesi de rüzgâr enerjisi. Rüzgâr enerjisi, MÖ 2000'den beri kullanılmakta olan alternatif enerji kaynaklarından biridir. Rüzgâr enerjisi yenilenebilir bir enerji kaynağıdır ve çalışma sırasında çevreye zarar verebilecek herhangi bir kirlenici veya emisyon üretmez. Yenilenebilir elektrik üretmenin en temiz ve en güvenli yöntemlerinden biridir. Rüzgâr santralleri, büyük miktarlarda elektrik enerjisi üretmek amacıyla aynı yere birden fazla rüzgâr türbini yerleştirilerek rüzgâr enerjisini yakalamak için kurulabilir.

3. **Gazete haberinde rüzgâr enerjisi ile ilgili aşağıdakilerden hangisine değinilmemiştir?**

- A) İnsanların rüzgâr enerjisine yönelme sebebine
B) Ne zamandan beri rüzgâr enerjisi kullanıldığına
C) Rüzgâr santrallerinin kuruluş amacına
D) Yenilenemeyen enerji çeşitlerinin neler olduğuna

4. **Bu metnin anlatımıyla ilgili aşağıdakilerden hangisi söylenemez?**

- A) Örneklendirme yapılmıştır.
B) Senli benli bir anlatımı vardır.
C) Bilgilendirici cümleler kullanılmıştır.
D) Karşılaştırma yapılmıştır.

7. Tatlılarda kullanılmasının yanı sıra tarçın, çaylarda da tercih edilir. Aslında Orta Doğu ve Güney Asya'da yaygın olarak küçük bir ağaç şeklinde bilinir. Ülkemizde ise genellikle kabuk veya toz olarak satışa sunulmaktadır. Amaca hizmet edecek şekilde istenilen formu tercih edilir. Pastalarda, keklerde, kurabiye yapımlarında çoğu kez tatlandırıcı olarak kullanılır. Bir de herkesin severek tükettiği kış aylarının vazgeçilmez tadı saleplerde kullanılır. Sıcacık salebin üzerine bir parça serpererek tam bir lezzet harikası elde edilir. Tabii tüm bu enfes tadı ve harika kokusunun yanında tarçının faydaları da tartışılmaz. Çok eski bilinen bir baharattır. Yüzyıllardır birçok ülkede sevilerek kullanılır. İlk olarak Sri Lanka bölgesi civarında bulunmuştur. Hatta çok eski yıllarda bu şifalı bitkinin altın ve gümüşten bile değerli olduğu söylenirdi. Mısırlılar Dönemi'nde ise büyüçülük yapanlar yine bu bitkiyi kullanırlardı.

Bu metinden tarçınla ilgili,

- I. Ülkemizde çoğunlukla kabuk ve toz olarak kullanılmaktadır.
- II. İlk olarak Mısırlılar Dönemi'nde kullanılmaya başlanmıştır.
- III. Dünyanın her yerinde küçük ağaç şeklinde yetiştirilir.

yargılarından hangilerine ulaşılabilir?

- | | |
|--------------|-----------------|
| A) Yalnız I | B) I ve II |
| C) II ve III | D) I, II ve III |

8. I. Sağa sola bakındı, koşup yanına vardım.
II. Doğrulup ayağa kalktı, yeniden tökezledi düştü.
III. Kaldırmaya çalıştım.
IV. Adam birden tökezledi, yere düştü.
V. Taş gibi kaskatı vücudunu kaldırmaya gücüm yetmedi.

Numaralanmış cümlelerden anlamlı bir paragraf oluşturursak sıralama nasıl olur?

- | | |
|--------------------------|--------------------------|
| A) III – IV – I – V – II | B) IV – II – I – III – V |
| C) III – II – V – I – IV | D) II – V – I – III – IV |

9. Güzel sanatlar, güzellik ve zevkle ilgilenen sanatlar için kullanılır. Bu terim, ilk defa Fransızcada resim, heykel, baskı gibi görsel sanatları tanımlamak için kullanılmıştır. Günümüzde daha çok klasik veya akademik sanatla bağlantılı olan geleneksel görsel sanatlar anlamına gelir. Güzel sanatlar, uluslar için önemlidir. Atatürk de bunu şu sözleriyle açıklamıştır: "Sanatsız kalan bir milletin hayat damarlarından biri kopmuş demektir." Güzel sanatlar teriminin ortaya çıkışındaki etki resim ve heykel gibi görsel sanat dallarını tekstil ve seramik gibi zanaat ve uygulamalı sanatlardan ayırır. Buradaki "güzel", sanat eserinin kalitesini değil, disiplinin estetikle bağlantısını vurgulamak için kullanılmıştır. Günümüzde uygulanan ve sadece resim, heykel ve baskıyla kısıtlı olmayan modern sanat eserleri için açıklayıcı olmadığından güzel sanatlara alternatif olarak görsel sanatlar tabiri kullanılır.

Bu metinden hareketle güzel sanatlar ile ilgili aşağıdakilerin hangisi söylenemez?

- A) Güzellik ve zevk ana temalarıdır.
- B) Terim ilk olarak Fransızcada kullanılmıştır.
- C) Görsel sanatlardan sonra yaygınlaşmıştır.
- D) "Güzel" sözcüğü disiplin ve estetikle ilgilidir.

10. O yıllarda sular böylesine ışıltısız değildi. Üzerine düşen güneş parıltılarını cömertçe yansıtan bir ayna gibiydi Boğaziçi. Siz yakamozlara dokunmadan sandalınızı ustalıklı ve sessizce kaydırırdınız. Belli belirsiz yosun kokuları genizlerin labirentinde hoş bir biçimde dolanırdı. Çeşit çeşit balıklar suyun yüzünde dolaşır, deniz kıyısındaki nazlı genç kızları seyredirdi sanki. Sahilin yeşili denizin mavisine karışırdı. Bir sabah bir akşam gökkuşağı belirirdi deniz ufkunda.

Bu metnin anlatım biçimi, aşağıdakilerin hangisinde verilmiştir?

- | | |
|--------------|--------------|
| A) Tartışma | B) Örnekleme |
| C) Betimleme | D) Öyküleme |

15.

1. Metin

Başarılı olmak için başarısızlıktan ders çıkarmayı bilmek ve bahane üretmemek gerekir. Başarılı insanların hayatlarını incelediğinizde aynen bunu göreceksiniz: Gerek akademik hayatında gerek iş hayatında gerek sosyal yaşamında başarılı olan insanlar, geçmişte yaşadığı olumlu-olumsuz tüm deneyimlerinden ders almış kişilerdir. Yaptığınız işin sonuçları sizi veya birilerini tatmin etmediğinde bahane üretmek yerine, nerede hata yaptığınızı veya neyi eksik yaptığınızı düşünmelisiniz. Bu yaklaşımı bir düşünce tarzı hâline getirmek, şüphesiz başarılı olmanın ilk basamağını oluşturmaktadır.

2. Metin

Bazı işlerde, daha az çaba sarf ettiği hâlde sizden daha başarılı olan insanlar olabilir. Bu durum, asla o insandan daha başarılı olamayacağınızı göstermez. Bahsi geçen iş konusunda sizden daha tecrübeli veya zihinsel becerilerini o yönde daha fazla geliştirmiş biri de olabilir. Bu durumda yapmanız gereken, biraz daha fazla çalışmaktır. Hepsi bu!

Bu iki metin arasındaki ortak nokta aşağıdakilerden hangisidir?

- A) Başarılı olmanın yollarını anlatması
- B) Hatalardan ders çıkarmak gerektiğini vurgulaması
- C) Bizden daha başarılı insanlar olduğunu hatırlatması
- D) Zihinsel becerilerin önemli olduğunu belirtmesi

16. Bir şey düşürmemeye, bir şeye çarpmamaya dikkat ederek ahşap ve gıcirtılı merdivenlerden çıktık; sahanlık da tıka basa doluydu. İkinci katta kapıları açık üç oda görüldü; üçünde de eşya ve hırdavat tavanlara kadar yükselmışti. Sesin geldiği tarafa doğru yürüdük.

Bu metinde aşağıdaki anlatım biçimlerinden hangilerine yer verilmiştir?

- A) Öyküleme – Açıklama
- B) Betimleme – Karşılaştırma
- C) Açıklama – Tartışma
- D) Betimleme – Öyküleme

17. I. Melez bir hizmetçisi vardı, ona hep o bakıyordu.
II. Yaz kış köydeki köşkünde oturuyor, odasından hemen hemen hiç çıkmıyordu.
III. Hanımefendi, onunla da günde iki laf etmiyordu.
IV. Hanımefendi, tam üç yıl kimseyle görüşmedi.
V. Bu kadın, hanımefendinin bütün huylarını bilirdi.

Bu cümlelerden anlamlı bir paragraf oluşturursak aşağıdaki sıralamalardan hangisi doğru olur?

- A) I – III – II – V – IV
- B) I – IV – II – V – III
- C) IV – II – V – I – III
- D) IV – II – I – V – III

18. Çocuklarımız iyi bir eğitim alıyor dediğimizde, onlara bağımsız ve eleştireci bir bakış açısı verebiliyoruz demektir. Ama okullarımızda gereğinden çok ve lüzumsuz şeyler öğretiyoruz. Bir sürü malumatın içinde boğulan bu çocuklar değerlendirme yapmayı öğrenemiyor ne yazık ki. Başkalarının fikirlerine saygı duymayı da bilmiyorlar. Böyle bir eğitimin çağdaş olduğunu kimse söyleyemez.

Bu parçanın yazarına göre “çağdaş eğitim”in özellikleri aşağıdakilerden hangisi olamaz?

- A) Sorgulayıcı bakış açısı verebilen
- B) Öğrenciye özgür düşüncüyü öğretene
- C) Tek ve ortak bir düşünce aşıl原因
- D) Farklı düşüncelere saygıyı öğretene

14.

1. Metin

Rüstem Çavuş pos bıyıklı, gözlerinin içi gülen, canlı, şakacı, hayat dolu biriydi. Çöpçü çavuşu olduktan sonradır ki bizim evin yakınındaki arsayı aldı. Önce arsayı bir çitle çevirdi, sonra kaşla göz arasında evi konduverdi. Ne zaman oldu bu iş, kimse anlayamadı. Hanımeli çitin içinde açık yeşile boyanmış, büyücek üç pencereci bir göz ev, belki bin yıldır orada pırıl pırıl duruyordu. Rüstem Çavuş'un kısa boylu, çekik büyük gözlü karısı sabahtan akşama kadar evin camlarını siliyor, tahtalarını ovuyordu. Bahar geldi, evin küçük bahçesinde türlü türlü çiçekler açtı...

2. Metin

Ahmet; uzun boylu, geniş omuzlu, iri suratlı, ensesine kadar uzun saçlı, koca elli, uzun kollu, cüsseli bir adamdır. Ensesi kalın, yüzü yuvarlak, burnu büyük, gözleri iri ve mavi, saçları sarı, kaşları yay gibidir. Bakışları delicidir. Yuvarlak yüzündeki iki iri gözünden biri diğerine göre daha küçüktür. Sürekli seçiren bir gözü ve iki kolunun dirseklerden itibaren hafif dışarıda olması, yürüyüşünün sert ve hızlı olması, ceketini omuzlarına atışı onu külhanbeyi gibi gösterir.

Bu metinlerin ortak özellikleri aşağıdakilerden hangisidir?

- A) Anlatımda betimlemeden yararlanılmıştır.
- B) Hikâye kahramanları aynı işi yapmaktadır.
- C) Olay aynı yerde geçmektedir.
- D) Öyküleme tekniği ile anlatılmıştır.

15.

I

Yaz, en sıcak mevsimdir. Kuzey yarım kürede en uzun günler yazda gerçekleşir. Dünya ısıyı depo ettiği için en sıcak günler genellikle yaklaşık iki ay sonra ortaya çıkar. Sıcak günler, Kuzey Yarım Küre'de 21 Haziran ile 22 Eylül arasında; Güney Yarım Küre'de ise 22 Aralık ile 21 Mart arasındadır.

II

Sonbahar, yaz ile kış mevsimleri arasındaki mevsimdir. Kuzey yarım kürede eylül, ekim ve kasım; güney yarım kürede ise, mart, nisan ve mayıs aylarına denk gelir. Gündüzler kısalır, geceler uzar. Güneş, erken batar. Daha az ısı ve ışık verir. Serin, yağmurlu ve rüzgârlı günlerin sayısı artar. Kış mevsiminin habercisidir.

III

Kış, 4 mevsimden biridir. Aralık, ocak, şubat, aylardan oluşur. Bu mevsim, mevsimlerin en soğuğu olup hava sıcaklığı eksilere doğru düşer ve bu düşmeyle kar ve yağmur yağışı artar. Türkiye'de kış ilk olarak Kuzey Doğu Anadolu Bölgesi'nde başlayarak batıya doğru ilerler.

IV

İlkbahar veya ilkyaz, doğa döngüsünde kış ile yaz arasındaki mevsimdir. Kuzey yarım kürede mart ve haziran arasındadır. İlkbaharda ağaçlar çiçek açar, hava sıcaklığı artmaya başlar. Bu mevsimde karların erimesi ve bol miktarda yağışların yağması ile su yatakları olan dereler, göller, göletler ve barajlar su ile dolar.

Numaralanmış parçaların ortak noktası aşağıdakilerden hangisidir?

- A) Dünya'nın oluşumuyla ilgili bilgi vermeleri
- B) Mevsimlerin sürelerine ve özelliklerine değinmiş olmaları
- C) Hangi mevsimde hangi ürünün yetiştiğini belirtmeleri
- D) Mevsimlerin insanlar üzerindeki etkilerine değinmeleri

1. Ahmet, yıllarca define peşinde koşmuş ve bu yolda elindeki parasını da harcamış. Bir gün köylerinin çevresindeki boş arsada define olduğunu duymuş. Duyar duymaz almış eline kazma ile küreği. Akşama kadar çalışmış arsada ama yine de bir şey bulamamış. Gün batarken arsanın yakınında olan yoldan pahalı bir araba ansızın durmuş. Arabanın içinden zengin olduğu belli olan yaşlıca bir adam inmiş ve Ahmet'e: "Kolay gelsin ne yapıyorsun?" diye sormuş. Ahmet anlatınca yaşlı adam: "Bu yolda her şeyimi kaybettikten sonra beni hazineye kavuşturan şeyi buldum." demiş. Ahmet hemen sormuş: "Nasıl oldu?" İhtiyar gülümsemiş ve işaret parmağıyla kafasını göstererek. "Define buradaymış." demiş.

Bu metnin yapı unsurları aşağıdakilerden hangisinde doğru verilmiştir?

	OLAY	YER	ZAMAN	KİŞİLER
A)	Ahmet'in anıları	Köy	Akşama doğru	Ahmet
B)	Ahmet'in define araması	Köyün yakınındaki boş arsa	Akşama doğru	Ahmet ile ihtiyar adam
C)	Ahmet'in seyahat etmesi	Kasaba	Gece	Ahmet ile ihtiyar adam
D)	Ahmet'in gezintiye çıkması	Köyün yakını	Öğle saati	İhtiyar

2. **Aşağıdaki seçeneklerden hangisinde olay örgüsü yoktur?**

- A) Güneşli bir yaz günüydü. Durakta otobüs beklerken durağın yanına dili dışarıda olan bir köpek geldi. Kimse köpeğin yanına yaklaşmıyor ve herkes ona nefretle bakıyordu. Sonra bir genç gelip yandaki büfeden su ile pet tabak alarak köpeğin yanına doğru yaklaştı.
- B) Dün akşam asansörle 10. kata çıkıyorduk. Birdenbire elektrik kesiliverdi ve paniklemeye başladık. Neyse ki binada jeneratör olduğundan kısa sürede elektrik geri geldi.
- C) Ünlü filozof Sokrates, ölüme mahkûm edildiğinde eşi bu karar karşısında "Haksız yere öldürülüyorsun." diyerek ağlamaya başlar. Bunun üzerine Sokrates: "Ne yani bir de haklı yere mi öldürülmeliyim?" der.
- D) Aklımıza gelen her şeyi düşünmeden söylediğimiz sözlerden dolayı pişmanlık duyduğumuz "Keşke söylemeseydim!" dediğimiz olur. Bu pişmanlığın çaresi yapılanın sorumluluğunu almaktır.

3. Oylat Mağarası'ndaki büyük bir çöküntü salonundan oluşmuş ikinci bölümün başlangıcı ile sonu arasında 93 metrelik bir yükselti farkı vardır. Bu salonun da genişliği 25 metre, tavan yüksekliği ise 3 ile 15 metre arasında değişmektedir. Sarkıt, dikit ve sütunlardan oluşan salonun son kesimi kalın bir çakıl mil ve tabakalardan oluşmuştur. Mağara birçok canlının yaşamasına elverişli olduğu için zengin bir canlı topluluğuna ev sahipliği yapmaktadır. Oylat Mağarası'nda yaşadığı bilinen kelebek, yarasa, solucan ve binayaklılara rastlanmaktadır. Mağaranın geçitlerinde hissedilen bir rüzgâr hâkimdir. Mağara ülkemizin üçüncü büyük mağarası olarak bilinmektedir.

Bu parçanın anlatımı için aşağıdakilerden hangisi söylenemez?

- A) Sayısal verilerden yararlanılmıştır.
- B) Öznel ifadeler yer almaktadır.
- C) Oylat Mağarası tanıtılmıştır.
- D) Neden-sonuç cümlesi vardır.

4. I. Çimenlerin arasındaki atı gidip görmüşler. Etrafında tur atmışlar ve tilki gelmiş yanına. Başlamış ata yağcılık etmeye: "Efendim adınızı bahşeder misiniz?"
- II. Tilki ilk defa at görmüş. Görünce kurda haber vermiş: "Çimenlerin arasında bir hayvan var, çok büyük." demiş. Kurt ise: "Ne kadar güçlü de olsa ben onu alt ederim. Önce sen, onu bana göster." demiş.
- III. Kurt göğsünü kabartarak yaklaşmış atın yanına. Atın ayağına bakmak için eğilmiş. Tam eğildiği sırada at öyle bir güçlü tepmiş ki ne diş kalmış ne gene...
- IV. At akıllı bir hayvanmış. Anlamış durumu: "Eğer adımları merak ediyorsanız arka ayağımda yazılı." demiş.
- V. Tilki de kurnaz: "Ben okuma yazma bilmem. Kurdu ailesi bilgili. Okuttular onu. Kurt okusun atın ayağında yazılı olanı. Biz de öğrenelim." demiş .

Numaralanmış parçalardan anlamlı bir bütün oluşturulmak istenirse sıralama aşağıdakilerin hangisi olur ?

- A) III – II – I – IV – V
B) II – I – IV – V – III
C) II – III – I – IV – V
D) II – V – III – I – IV

5. I. İri bir çocuk, geniş bir yolda bana çarpıp geçti.
- II. Ama o, yolda yalnız başınaymış gibi sorumsuz bir şekilde yürüyordu.
- III. Yüzüme baksaydı tebessümle de olsa hatasını göstermeye çalışırdım.
- IV. Kızdım ama bir şey demedim, çocuğun arkasına bakıp özür dilemesini bekledim.

Numaralanmış cümlelerden anlamlı bir paragraf oluşturulmak istendiğinde aşağıdakilerden hangisi doğru olur?

- A) III – I – II – IV
B) I – III – IV – II
C) I – II – IV – III
D) I – IV – II – III

6. 1. Araştırma

38 760 insanın üzerinde yapılan bir araştırmanın sonucuna göre günde en az bir porsiyon tahıllı gıda tüketen insanların kanser ve kalp hastalıklarından ölme oranının düşük olduğu gözlenmiştir. Yapılan araştırmaya göre tahıllı gıdaları fazla yiyen yaşlılarda ölüm oranı %17 azalmıştır.

2. Araştırma

75 000'den fazla kişinin sekiz yıldan fazla takip edildiği bir araştırmaya göre günde 2-3 porsiyon tahıllı yapılmış yemek yiyenlerde kalp krizi geçirme oranının %30 azaldığı sonucuna varıldı.

Yapılan bu iki araştırmadan çıkarılabilecek sonuç aşağıdakilerden hangisinde doğru verilmiştir?

- A) Tahıl üretimi azalmaktadır.
B) Tahıllı gıdalar kanseri önler.
C) Tahıllı gıdalar kalp hastalıklarına iyi gelmektedir.
D) Tahıllı gıdalar bütün hastalıklara şifadır.

7. Sağlıklı yaşayabilmek için bazı önerileri dikkate almak lazım. Her öğünde protein, yağ, vitamin gibi temel besin maddelerini tüketmek gerekiyor. Gün içinde süt ve beş altı bardak su içmek gerekiyor. Yemekleri yavaş ve sindirerek yemek gerekiyor. Gazlı içecekler yerine, taze sıkılmış portakal suyu, ayran içmek gerekiyor. Öğünlere dikkat ederek sağlıklı beslenmek gerekiyor.

Aşağıdakilerden hangisi bu metinde ele alınan düşünceyle çelişir?

- A) Cevdet Bey, her gün yemek öğünlerinden sonra mutlaka iki bardak su içer.
B) Zekiye Hanım, yemeklerini yavaş yavaş yemektir.
C) Hasan Bey, yemeklerin yanında taze sıkılmış meyve suyu içmektedir.
D) Mehtap Hanım, protein ağırlıklı beslenmektedir.

1. Özgür olmadığını düşünen birine dünyaları da verseniz o kişi yine özgür olmadığını düşünecektir. Çünkü böyle olduğuna inanmıştır. Yapılması gereken, ona bir şeyler vermek değil, onu özgür olduğuna inandırmaktır. Çünkü özgür olduğumuza inandığımız müddetçe özgürüz. Bu düşünce, alışlagelmiş klasik dünya görüşüne göre ilk bakışta hatalı gibi görünebilir. Öyle ya bugüne kadar hep özgür olduğumuza inandırılarak kandırılmadık mı? Yalan da değil hani, köle gibi çalıştırılıp seyahat edecek parayı bile bulamayan ya da üçüncü dünya vatandaşı olduğu gerekçesiyle gelişmiş ülkelere vize alamayan insanlar köle ve tutsak değil de nedir? Bizler hem köleyiz hem de tutsak. Fakat tüm bunlara rağmen özgür olduğumuza inanmak elimizde ve bir bakıma da çok kolay. Buna göre kendimizi nasıl motive edersek, nasıl hissedersen o kadar özgür oluruz.

Bu parçadan "özgürlükle" ilgili,

- I. Özgürlüğü devletler korumalıdır.
- II. Özgür olmadığını düşünen birini buna inandırmak zordur.
- III. Özgürlüğümüzü hissettiğimiz ölçüde özgür oluruz.
- IV. Özgür olmayanlar yaşama sevincini kaydederler.

yargılarından hangilerine ulaşılır?

- | | |
|-------------|--------------|
| A) I ve II | B) II ve III |
| C) II ve IV | D) III ve IV |

2. Eleştirmenin hata yapma hakkı yoktur. Bundan dolayı eleştiri yaparken ince eleyip sık dokurum. Ele almış olduğum eseri iyice okuyup, onunla ilgili belgeleri toplar, gerektiğinde eserin yazarıyla da konuşurum. ----.

Bu parça aşağıdakilerden hangisiyle devam ederse anlamca çelişki ortaya çıkar?

- A) Doğruluğuna inandığım hataları söylemekten taviz vermem
- B) Bunları yaparken saygı çerçevesinde davranırım
- C) Eleştirmiş olduğum yazara karşı tarafsız olurum
- D) Her eleştirmen gibi benim de hatalar yapmam normaldir

3. Türk mutfağının en ünlü yemeklerinden biri kebaptır. Yapımı çeşitli aşamalardan oluşan bu yemeğin asıl yeri Adana'dır. Doğu Anadolu'ya da Adana'dan yayıldığı bilinmektedir.

Bu parçanın konusu aşağıdakilerden hangisidir?

- A) Kebabın yapılışı
- B) Kebap yapımında kullanılan ana malzemeler
- C) Adana'nın meşhur yemekleri
- D) Türk mutfağı ve kebab

4. **1. Deney**

Araştırmacılar pireleri, ağzı açık olan bir şişenin içine koymuşlar. Pireler, şişenin içinden rahatlıkla atlayabiliyor. Şişenin ağzını cam bir kapak ile kapatmışlar. Pireler şişeden her çıkmaya çalıştıklarında bu cam kapağa çarpıp düşmüş. Daha sonra cam kapak kaldırıldığında da pirelerin cam şişenin ağzına kadar zıplayıp geri düştükleri gözlemlenmiş.

2. Deney

Araştırmacılar, yunus balıkları ile küçük balıkları aynı akvaryuma koymuşlar. Yunuslar, küçük balıkları yemiş. Sonra akvaryumu cam bir bölmeyle iki kısma ayırmışlar. Yunuslar, küçük balıklara ulaşmak istediklerinde daima cam bölmeye çarpmışlar. Aradan zaman geçtikten sonra cam bölmeyi kaldırmışlar ve yunusların, küçük balıkları yemediklerini gözlemlemişler.

Bu deneylerden çıkarılabilecek ortak sonuç aşağıdakilerden hangisidir?

- A) Bütün canlıların eğitilmesi gerektiği
- B) Alışkanlıklardan vazgeçmemizin zaman aldığı
- C) Sürekli engellerle karşılaşıldığında engel kalksa bile etkilerinin süreceğine
- D) Amacına ulaşamayan kişinin, zaman içinde bu durumu kabul ettiği

SÖZEL MUHAKEME



1. Bir kelime oyununda kişilerden, 1. kutudaki kelimedenden yola çıkarak yeni kelime oluşturmaları istenmektedir. Yeni kelime oluştururken şu kurallara uyulmaktadır:
- Birinci kelimenin ilk hecesi, ikinci kelimenin son hecesi olacaktır.
 - Birinci kelimenin ilk hecesi dışında kalan harfler, ikinci kelimde kullanılmayacaktır.
 - İkinci kelime, sözlük sıralamasında birinci kelimedenden önce gelecektir.

Örnek:

Y E M İ N → K O L Y E

Bu bilgilere göre aşağıdakilerin hangisindeki kelimeler verilen kurallara uygun oluşturulmuştur?

- A) Z A F E R → R A N Z A
- B) K A S A P → M A K A S
- C) K A Y A K → H I R K A
- D) Y E T K İ → K İ T A P

2. Yağlı boya resim kursuna başlayan üç arkadaş Gediz, Fırat ve Melis birbirinden farklı olmak üzere 12'li, 24'lü, 36'lı; yağlı boya, sulu boya, pastel boya alıyorlar.

- Gediz ve Fırat'tan biri, yağlı boya; diğeri sulu boya almıştır.
- Pastel boya 12'li, yağlı boya ise 36'lıdır.
- Fırat'ın boyaları 36'lı değildir.

Bu bilgilere göre aşağıdakilerden hangisi yanlıştır?

- A) Gediz, 36'lı boya seti kullanmaktadır.
- B) Fırat'ın boya kalem seti 24'lüdür.
- C) Melis yağlı boya kullanmaktadır.
- D) Fırat, pastel boya kullanmamaktadır.

3. Bir şirket toplantısında bir araya gelen muhasebeci, avukat, patron, finans müdürü, insan kaynakları müdürü yuvarlak bir masa etrafında oturmuşlardır. Toplantıya katılanların masanın etrafında nasıl oturdukları ile ilgili olarak bilinenler şunlardır:

- Muhasebeci ile avukat yan yana oturmuştur.
- İnsan kaynakları müdürü, avukat ile patronun arasında oturmuştur.

Bu bilgilere göre aşağıdakilerden hangisi yanlıştır?

- A) Patron, insan kaynakları müdürü ile finans müdürünün arasında oturmaktadır.
- B) Finans müdürü, muhasebeci ile patronun arasında oturmaktadır.
- C) Muhasebeci, avukat ve patronun arasında oturmaktadır.
- D) Avukat ile patron yan yana değildir.

4 ve 5. soruları aşağıdaki metne göre cevaplayınız.

8. sınıf öğrencisi olan Levent, Ezgi, Umut, Burcu ve Deniz aynı okula gitmekte olup farklı sınıflarda yer almaktadır. Okulda 8. sınıf öğrencileri için ayrılmış olan 8-A, 8-B ve 8-C sınıfları vardır. Aşağıda, öğrencilerin buldukları sınıflarla ilgili bilgiler verilmiştir.

- Öğrencilerden 2 tanesi 8-A, 1 tanesi 8-B ve 2 tanesi de 8-C sınıfında yer almaktadır.
- Ezgi, 8-C sınıfında değildir.
- Burcu, 8-A sınıfındadır.
- Ezgi ile Deniz, aynı sınıfta değildir.
- Levent ve Umut aynı sınıftadır.

4. Bu bilgilere göre aşağıdakilerden hangisi kesinlikle yanlıştır?

- A) Levent, 8-B sınıfında değildir.
- B) Ezgi, 8-A sınıfındadır.
- C) Deniz, 8-C sınıfında değildir.
- D) Umut, 8-A sınıfındadır.

5. Bu bilgilere göre 8-C sınıfındaki öğrenciler aşağıdakilerin hangisinde doğru verilmiştir?

- A) Burcu – Deniz
- B) Ezgi – Umut
- C) Levent – Umut
- D) Ezgi – Deniz

6 ve 7. soruları aşağıdaki metne göre cevaplayınız.

Bir otobüs Adana, İstanbul, İzmir, Sivas, Malatya ve Erzurum'a yolcu taşımaktadır. Bu otobüs pazar günü hariç haftanın diğer günlerinde sefere çıkmakta olup her gün sırasıyla farklı şehirlere gitmektedir. Bu otobüsün şehirlere gittiği günlerin sırası ile ilgili şu bilgiler bilinmektedir:

- İstanbul'a Adana'dan hemen sonraki gün gitmiştir.
- İzmir'e pazartesi günü gitmemiştir.
- Adana'ya gitmeden önceki gün Sivas'a, Sivas'tan iki gün sonra da Malatya'ya gitmiştir.
- Erzurum'a cumartesi günü gitmiştir.

6. Bu bilgilere göre

- I. İzmir'e, Adana'dan önceki gün gidilmiştir.
- II. İlk gün Sivas'a gidilmemiştir.
- III. Çarşamba günü İstanbul'a gidilmiştir.

yargılarından hangisi yanlıştır?

- A) Yalnız I
- B) I ve II
- C) II ve III
- D) Yalnız III

7. Buna göre İzmir'e gidilmeden önceki gün hangi şehre gidilmiştir?

- A) İstanbul
- B) Sivas
- C) Adana
- D) Malatya

8. Her birinde farklı iki ağaç (çam, ardıç) yetiştirilen İstanbul ve Kemerburgaz'daki parklarda ağaçların bakımından Sami, Çetin adlı bahçıvanlar sorumludur.

- I. İstanbul parkıyla ilgilenen Sami değildir.
- II. Bahçıvanlardan birinin yetiştirdiği ağaç, kendi isminin baş harfiyle aynı değildir.

Verilenlere göre hangi bahçıvanın hangi parktan sorumlu olduğunu ve parkta hangi ağacı yetiştirdiğini gösteren tablo aşağıdakilerden hangisidir?

A)

	Çam	Ardıç	İstanbul	Kemerburgaz
Sami	X	✓	X	✓
Çetin	✓	X	✓	✓

B)

	Çam	Ardıç	İstanbul	Kemerburgaz
Sami	✓	✓	X	✓
Çetin	X	X	✓	X

C)

	Çam	Ardıç	İstanbul	Kemerburgaz
Sami	✓	X	✓	X
Çetin	X	✓	X	✓

D)

	Çam	Ardıç	İstanbul	Kemerburgaz
Sami	✓	X	X	✓
Çetin	X	✓	✓	X

9.

Marka	Reyon	Kullanım Özelliği	
		Kışlık	Yazlık
K Marka	Çocuk	-	-
L Marka	Çocuk	+	-
M Marka	Genç	+	-
N Marka	Çocuk	+	+
P Marka	Genç	-	+

Buna göre;

- I. P Marka,
- II. M Marka,
- III. K Marka

kıyafetlerden hangilerini kimin alacağı kesin olarak söylenemez?

- A) Yalnız I. B) Yalnız II. C) I ve II. D) II ve III.

Bir mağazadan kıyafet alacak olan Mesut, Nihat, Ozan ve Sefa ile ilgili şunlar bilinmektedir:

Her bir kişi diğerlerinden farklı marka kıyafet almıştır.

- Ömer, hem kışlık hem yazlık özelliği olan bir kıyafet satın almıştır.
- Mesut ve Nihat aynı reyondan, kullanım özelliği birbirlerinden farklı birer kıyafet almıştır.
- Ozan, kışlık bir kıyafet satın almıştır.

GÖRSEL OKUMA - YORUMLAMA



2. Mors, iletişimin nokta ve kısa çizgi kullanılarak sağlandığı, soldan sağa okunan bir alfabedir. Aşağıda bazı harflerin Mors alfabesindeki karşılıkları verilmiştir.

A	• —	K	— • —	U	• • —
B	— • • •	L	• — • •	V	• • • —
C	— • — •	M	— —	W	• — — —
D	— • •	N	— •	X	— • • —
E	•	O	— — —	Y	• — — —
F	• • — •	P	• — — •	Z	— — • •
G	— — •	Q	— — • —		
H	• • • •	R	• — •		
I	• •	S	• • •		
J	• — — —	T	—		

Buna göre aşağıdakilerden hangisi "KAYI, KASI, KAZI, KATI" kelimelerinden herhangi birinin Mors alfabesine göre yazımı değildir?



3.



Bu görselle göre aşağıdakilerin hangisi odaklanmak için yapılabilecekler arasında değildir?

- A) Dikkatinizi başarısız olduğunuz işlere verin.
- B) Sorunlara sakın ve akılcı yaklaşın.
- C) Kendinizi tanıyın ve destekleyin.
- D) İnsanların sizi olumsuz etkilemesine fırsat vermeyin.

1.

TEST ÇÖZMENİN FAYDALARI



Bu bilgilerden hareketle, test çözme ile ilgili,

- I. Öğrenme yollarından biridir.
- II. Kelime dağarcığını geliştirir.
- III. Başarı seviyesini ölçer.

yargılarından hangileri söylenebilir?

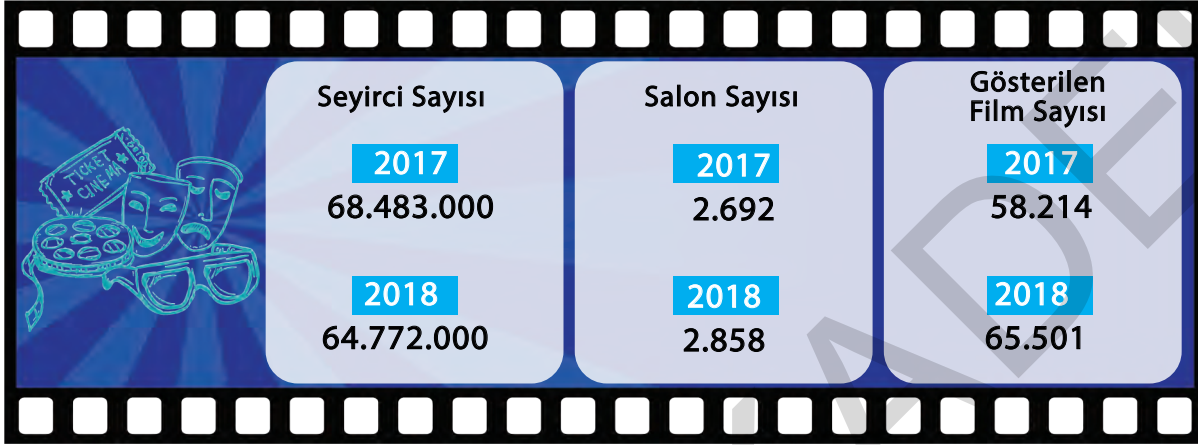
- A) Yalnız I B) I ve II C) II ve III D) I, II ve III

2.

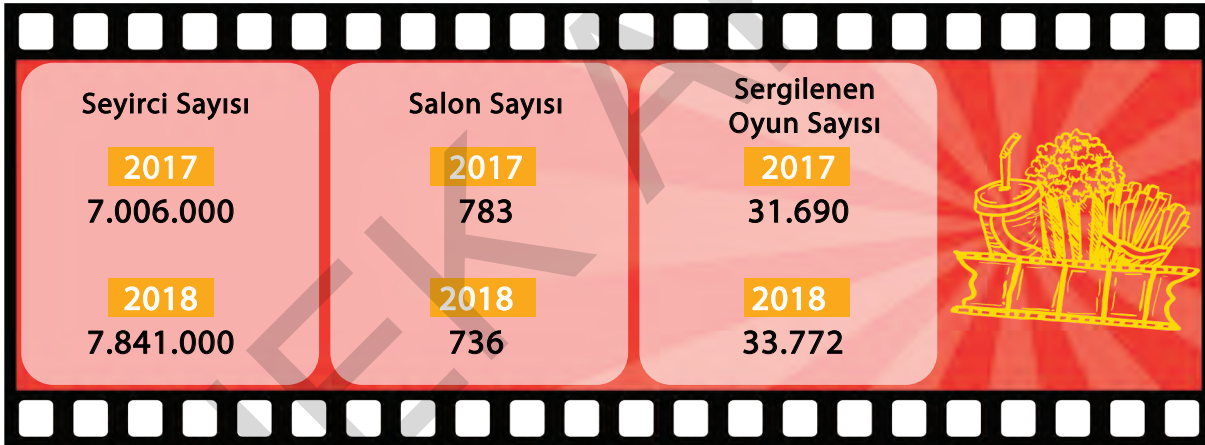
Sinema ve Tiyatro İstatistikleri

Türkiye genelinde sinema seyircisi sayısı, geçen yıl bir önceki yıla göre yüzde 5,4 azaldı.

Sinema



Tiyatro



Koltuk Sayısı

2017
287.214

2018
314.419

Bu görselde aşağıdaki sorulardan hangisinin cevabı yoktur?

- A) 2017 yılında sinema izlemeyi kaç kişi tercih etmiştir?
- B) 2018 yılındaki koltuk sayısı 2017 yılına göre ne kadar artmıştır?
- C) Hangi tiyatro oyunları daha çok tercih edilmiştir?
- D) Sinema seyirci sayısı bir önceki yıla göre ne kadar azalmıştır? Soğuk Algınlığı

3.

DÜZENLİ UYKUNUN ÖNEMİ

Soğuk Algınlığı

164 kişide yapılan bir çalışmaya göre, günde 5 saatten az uyuyan kişiler soğuk algınlığına daha yatkın olabilirler.

Mide Sorunları

Uyumamak, ateşli bağırsak hastalığının semptomlarının görülmesine neden olabilir ve reflüyü daha kötüleştirebilir.

Öğrenme Güçlüğü

Uyku yoksunluğu, yeni bilgilerin işlenmesini ve hatırlanmasını engellemektedir.

Duygulardaki Gelgitler

Uykusuz kaldığımızda rahatsız edici dış uyaranlara karşı hassasiyetimiz artar.

Kilo Artışı

Az uyku, özellikle çocuklarda aşırı atıştırma ve kalorisi yüksek yiyeceklere yönelme neden olmaktadır.

Baş Ağrısı ve Migren

Uyku kalitesindeki azalma, migren, uyku apnesi ve baş ağrısı ile ilişkilidir.

Azalan Görüş

Uykudaki azalma, bulanık görme gibi çeşitli görme rahatsızlıkları ile ilişkilidir. Aşırı uykusuzluk görsel yanılğı ve halüsinasyonlara neden olur.



Bu bilgilere göre aşağıdakilerden hangisi çıkarılamaz?

- A) Uykusuzluk özellikle çocukları olumsuz etkiler.
- B) Uykusuzluk arttıkça sağlık sorunları da artar.
- C) Hem ruh hem beden sağlığı için uyku gereklidir.
- D) Uyku ile ilgili çeşitli araştırmalar yapılmaktadır.

4.

Toplumda Çevre Hassasiyeti



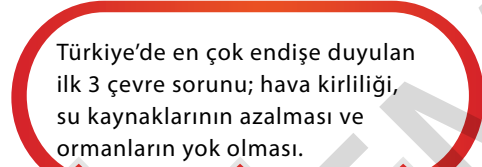
Fiyattan bağımsız olarak düşündüğünde bir firmanın çevre dostu olmasının, o firmanın ürünlerinin satın alım kararını olumlu etkilediğini belirtiyor.



Evde veya dışarıda çöpleri ayrıştırdığını belirtiyor.



Çevreyi kirletmemeye özen gösterim diyenlerin oranı



% 40

% 34

% 33



Elektriği ve suyu tasarruflu kullanırım diyenlerin oranı



Çevreyi yeşillendirim ve ağaç dikerim diyor.



Bu görseli en iyi anlatan metin aşağıdakilerden hangisidir?

- A) Türkiye'de çevre duyarlılığı farklı yöntemlerde kendisini göstermek isteyenlerin hava kirliliği, su kaynaklarının azalması ve ormanların yok olması en çok endişe veren durumlardandır.
- B) Nüfusun %58'i çevreyi kirletmemeye özen gösterim derken bunu başarabilmek için herhangi bir uğraş içinde olanların oranı %56 ile ilk sırada yer almaktadır.
- C) Evde veya dışarıda çöpleri ayrıştırmak, çevre bilincinin oluşturulmasında temel etkidir ve okullarda da ders olarak okutulmaktadır.
- D) Toplumda on kişiden üçü çevreyi yeşillendirim ve ağaç dikerim derken geriye kalan kısım elektrik ve suyu tasarruflu kullanarak çevreyi korumayı düşünmektedir.

1.

KİTAP OKUMA İSTATİSTİKLERİ

Türkiye'de;



Kitap okumaya ortalama sadece
1 dk.
vakit ayrılıyor.

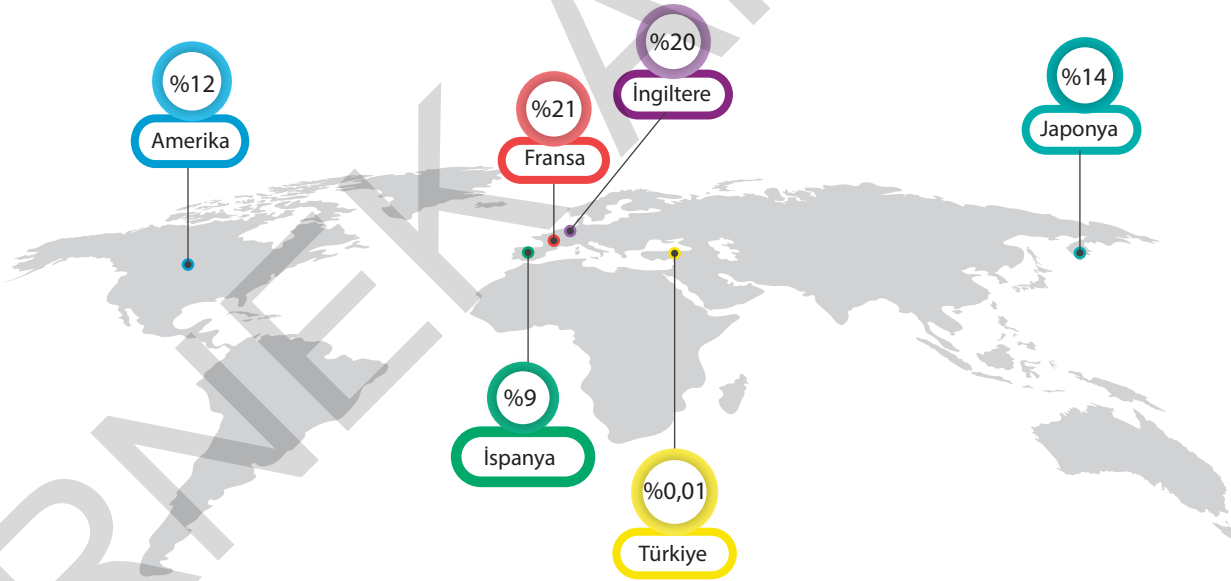


TV izlemeye ortalama
3 saat
vakit ayrılıyor.



İnternete bağlanmaya
7 saat
vakit ayrılıyor.

Bazı Ülkelerin Kitap Okuma Oranı



Bu görselde verilen bilgilere göre aşağıdakilerden hangisine ulaşamaz?

- A) Türkiye'de kitap okumaya günde ortalama 1 dakika ayrılmaktadır.
- B) İnternete ayrılan süre TV izleme süresinden fazladır.
- C) Türkiye'deki çoğu kişi internetten kitap okumaktadır.
- D) En çok kitap okuyan kişi oranı Fransa'dadır.

2.



Dünya, üzerine düşen Güneş ışınlarından çok, Dünya'dan yansıyan Güneş ışınlarıyla ısınır. Bu yansıyan ışınlar başta karbondioksit, metan ve su buharı olmak üzere atmosferde bulunan gazlar tarafından tutulur, böylece Dünya ısınır. Işınların bu gazlar tarafından tutulmasına "sera etkisi" denir. Atmosferde bu gazların miktarının artması Yerküre'de ısınmayı büyük oranda artırır.

SERA ETKİSİNİN ZARARLARI



1. Buzulların erimesine neden olur.
2. Okyanus seviyesinin yükselmesine yol açar.
3. Kıyı kesimlerde toprak kayıplarının artmasına neden olur.
4. Bazı yerlerde kasırgalar, seller ve taşkınların şiddeti ve sıklığı artar.
5. Bazı yerlerde uzun süreli şiddetli kuraklıklar ve çölleşmeler görülür.
6. Kışın sıcaklıklar artar. İlkbaharın erken gelmesine yol açar.
7. Sonbaharın geç gelmesine neden olur.
8. Hayvanların göç dönemleri değişir.
9. Bu mevsim değişikliklerine dayanamayan hayvanlar ve bitkiler azalır ya da tamamen yok olur.
10. İnsan sağlığını doğrudan etkiler. İklim değişiklikleri kalp, solunum yolu, bulaşıcı alerjik ve bazı diğer hastalıkları tetikleyebilir.
11. Küresel ısınmaya neden olur.

Bu bilgilere göre,

- I. Küresel ısınma insan sağlığını olumsuz yönde etkiler.
- II. Mevsimlerin zamansız yaşanmasına neden olur.
- III. Taşkınların artmasıyla su seviyesi artar, dünyada su sıkıntısı kalmaz.
- IV. Küresel ısınmayla havalar fazla ısındığı için denize daha rahat girilebilir.

yargılarından hangilerine ulaşamaz?

- A) Yalnız III B) II ve III C) III ve IV D) I, III ve IV

6.

BIRAKMAK İÇİN ÇOK NEDEN VAR

Pek çok ölümcül hastalığa davet çıkartan sigaraya veda etmek için
her gün, doğru gün.

SİGARAYI BIRAKTIKTAN SONRA



3 - 9 AY SONRA

Öksürük ve hırıltı azalır.
Nefes alma sorunları iyileşir.

2 - 12 HAFTA SONRA

Kan dolaşımı daha sağlıklı olur.
Yürümek ve koşmak kolaylaşır.

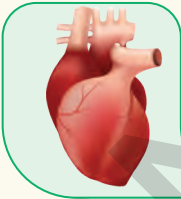


72 SAAT SONRA

Nefes almak kolaylaşır.
Enerji seviyesi yükselir.

48 SAAT SONRA

Nikotin vücudumuzu
terk etmeye başlar.



1 YIL SONRA

Kalp hastalığı
yarıya iner.

1 YIL SONRA

Nikotin vücudumuzu
tamamen terk eder.

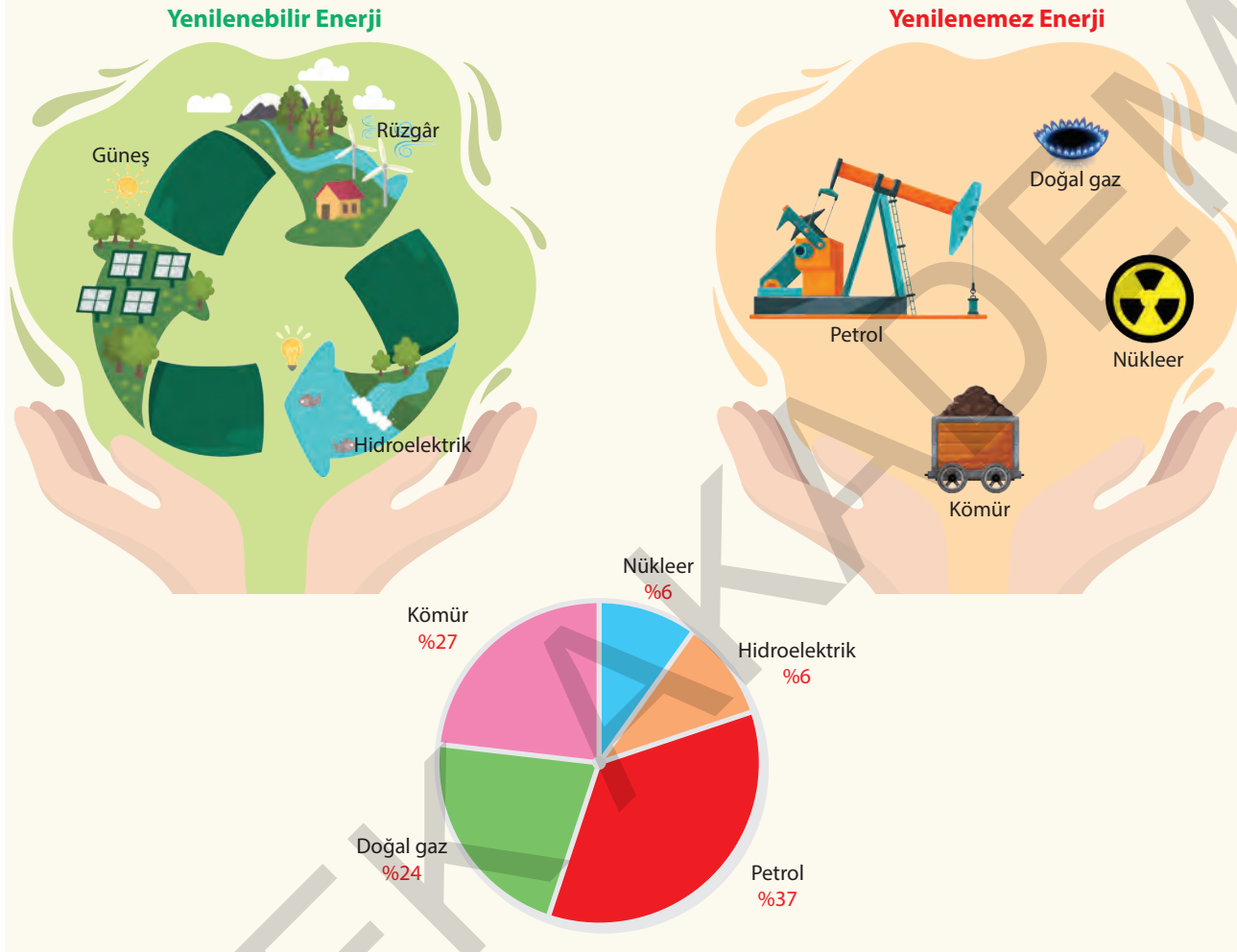


Bu afişin hazırlanış amacı aşağıdakilerin hangisi olabilir?

- A) İnsanları tüm zararlı alışkanlıklardan uzak tutmak
- B) Sağlıklı olmanın yollarını öğretmek
- C) Sigarayı bırakmaya teşvik etmek
- D) Sigaranın zararlarını anlatmak

1.

Enerji kaynakları herhangi bir yolla enerji üretilmesini sağlayan kaynaklardır.



Enerji kaynakları yenilenebilir veya yenilenemez enerji kaynakları olarak ikiye ayrılır.

Bu grafiğe göre yenilenemez enerji kaynaklarıyla ilgili,

- I. %37'lik dilimle petrol enerji üretiminde en fazla orana sahiptir.
- II. Nükleer ve hidroelektrik enerji üretimde eşit paya sahiptir.
- III. Kömür kullanımı doğal gaz kullanımından hâlâ fazladır.

yargılarından hangisine ulaşılabilir?

A) I ve II

B) II ve III

C) II ve III

D) I, II ve III

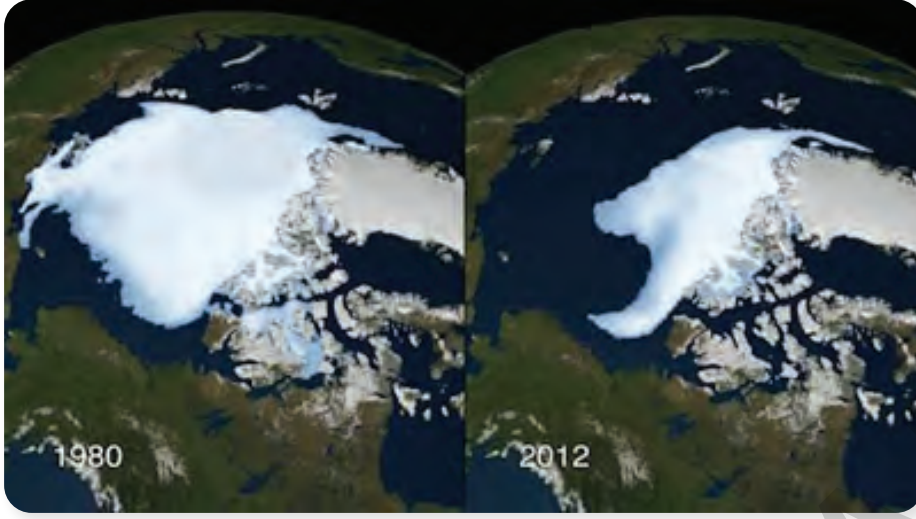
1.

YANGIN SÖNDÜRME CİHAZI KULLANIM TALİMATI	
	Rüzgârı, istikametine göre arkana al.
	Önden tarayarak yangının çıkış noktası yani dip kısmına müdahale et.
	Damlama veya sızıntı noktasından yani yukarıdan müdahale et.
	Mevcut yangın söndürme cihazlarını aynı anda değişik yölerden kullan.
	Yangının tamamen söndüğüne emin olmadan yangın mahalini terk etme.
	Kullanılmış yangın söndürme cihazlarını diğerlerinden ayırarak dolun ve bakımını sağla.

Bu görseldeki talimatlara göre aşağıdakilerden hangisini yapmak yanlıştır?

- A) Yangını kontrol altına aldıktan sonra yangın mahallini terk etmek
- B) Cihazı kullanırken rüzgârın önden gelmemesine dikkat etmek
- C) Yangın fark edildiği anda itfaiyeyi aramak
- D) Cihazı yangının çıkış noktasına doğru tutmak

2.



Farklı tarihlerde çekilmiş bu fotoğraflara göre küresel ısınma ile ilgili aşağıdaki yargılardan hangisine ulaşamaz?

- A) Küresel ısınma her geçen yıl canlıları daha da çok etkilemektedir.
- B) Dünya, zaman içinde küresel ısınmadan olumsuz etkilenmiştir.
- C) Küresel ısınmayı durdurmak için çözüm yolları aranmalıdır.
- D) En çok kutuplardaki canlıların yaşam alanlarını daraltmıştır.

3. 15 ila 17. yüzyıllar arasında kâşifler, yeni kıtalar keşfettikçe bu tecrübeyi yeni bulunmuş bitki ya da hayvan türlerinin belgeleri ile de detaylandırmak için sanatçıları yanlarında götürmüşlerdir. Bu ressamalar bitkinin yapraklarını, kökünü, çiçeğini, meyvesini ayrı ayrı tasvir eder ve bu sırada olabildiğince gerçekçi bir çizim yapmaya çalışırdı. Resmin bazı yerlerine küçük notlar alırlardı.

Bu metne göre aşağıdakilerden hangisi sözü edilen resimlerden biri olamaz?

A)



B)



C)



D)



3.

GÖRMEZDEN GELİNER ŞEKER PANCARI



Ekoloji

Bir dekar şeker pancarı, üç dekar çam ormanından daha fazla oksijen üretir.

Yan Üretim

Melasından etil alkol üretilerek yan ürün olarak değerlendirilir.

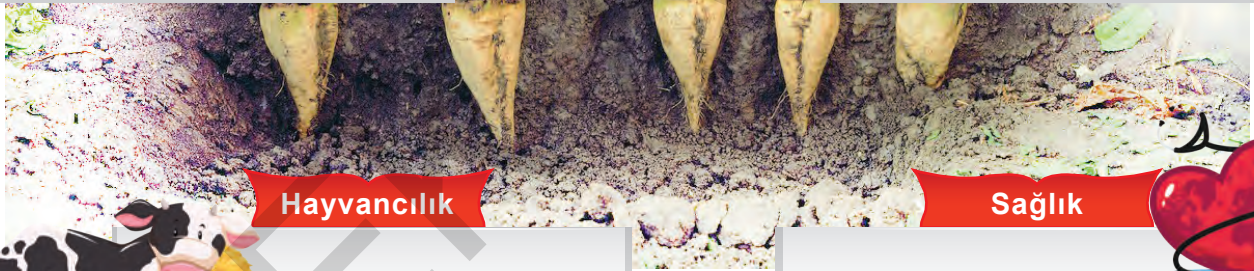


İstihdam

Çapa ve hasat döneminde 250 bin, hasat dönemi fabrikalarda 100 bin, daimi olarak fabrikalarda 10 bin kişiye iş sağlanmış oluyor.

Verim Artışı

Dekar başına 4 kg fosfat ve 15 kg patates sağlar. Ardından ekilen buğday veya arpanın verimini %20 artırır.



Hayvancılık

Yaprak, baş ve posasından besicilikte yararlanır.



Sağlık

Şeker pancarının sağlığa olan etkisi tartışma konusu olamazken, nişasta bazlı şekerin kansere varan ölçüde etkileri artık bilimsel bir gerçektir.



Bu açıklamalardan şeker pancarı ile ilgili,

- I. Yaprak, baş ve posasından besicilikte yararlanır.
- II. 10 bin kişiye daimi iş olanağı sağlar.
- III. Toprakta alınan verimi artırır.

yargılarından hangilerine ulaşılır?

A) I ve II

B) I ve III

C) II ve III

D) I, II ve III